



ЧАСТНЫЙ ДОМ, КАРЕЛИЯ

Drozdov & Partners

Авторский коллектив: Олег Дроздов, Вячеслав Жемир, Александр Кузнецов, Виталий Правик, Анастасия Стрижевская, Тимофей Уланченко, Александра Уртыкова
2017

текст: Марина Никифорова
фото: Алексей Боголепов

Одним из наиболее интересных архитектурных явлений традиционной культуры Русского Севера по праву считается дом-двор, объединяющий под общей крышей как жилые, так и хозяйственные помещения – всё, что требовалось большой семье для ведения натурального крестьянского хозяйства в суровых северных условиях. Подобный дом – воплощение патриархального уклада жизни старой карельской деревни, где семьи одного и того же рода жили в разных избах, но под одной кровлей и сообща владели ско-

том, инвентарем, любым движимым и недвижимым имуществом.

Спустя годы такая типология жилого дома все еще остается актуальной, хотя и претерпевает некоторые трансформации в связи с изменениями семейного уклада.

Харьковчане Drozdov & Partners спроектировали свой карельский дом для двух сестер-близнецов и их семей; заказчицы собираются не только жить здесь, но и работать. Таким образом, архитектурный сценарий остается почти тем же, что и у исторического дома-двора: две семьи, прочно связанные родственными узами, существуют и трудятся под одной крышей.

Новое сооружение объединяет в себе два типа традиционных карельских изб. В его планировке угадывается дом-«брус», где все помещения группируются в однорядную связь и перекрываются единой кровлей. В традиционном «брусе» «фатеры» (так в За-

↑ Двухчастная композиция дома связана с необходимостью создать жилище одновременно для двух сестер-близнецов – художников
The two-part composition of the house derives from the need to create a habitation simultaneously for two twin sisters who are artists

PRIVATE HOUSE, KARELIA

Drozdov & Partners

Team: Oleg Drozdov, Vyacheslav Zhemir, Aleksandr Kuznetsov, Vitaly Pravik, Anastasia Strizhevskaya, Timofey Ulanchenko, Aleksandra Urtyukova
2017

by Marina Nikiforova
photos: Aleksey Bogolepov

One of the most interesting architectural phenomena of the traditional culture of the Russian North is rightly consid-

ered to be the courtyard house which brings together under one roof both living rooms and spaces used for utilities and farming – everything that a family needed in the past to farm in the severe northern climate. Houses like this are an embodiment of the patriarchal way of life of the old Karelian village where families from the same kin lived in different *izbas* (log houses), but under a single roof and were joint owners of cattle, instruments, and all moveable and immovable property.





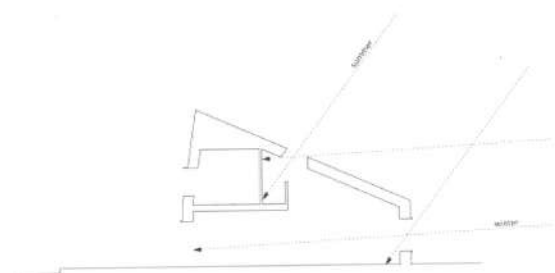
онешье называли жилые избы) с двух сторон окружают крытый двор с сараем и хлевом. Планировочная программа современного карельского дома тоже трехчастная: в центральном блоке место сарая занимает студия-мастерская с панорамным видом на лес, а хлев становится гаражом (что вполне логично, ведь современному человеку машина заменяет ездовых животных). Слева и справа – жилые помещения. Каждый блок посажен на свою отметку в рельефе, но все они объединены асимметричной крышей, напоминающей дом-«кошелек». Два ската кровли (один – короткий и крутой, другой – пологий и длинный) и вправду делают дом похожим на большой берестяной короб, называвшийся на Руси «кошелем».

Асимметричное решение кровли оказалось удачным с точки зрения инсоляции: все внутренние пространства дома отлично освещены и зимой и летом. Ощущение всепроникающего света усиливается благодаря лаконичному интерьеру, выполненному в белом цвете с акцентами светлого дерева.

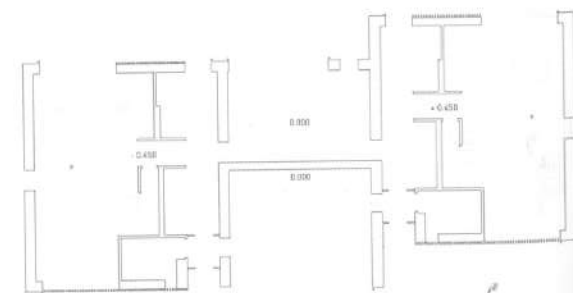
Современную интерпретацию получили и характерные для северных изб «взвозы» – наклонные бревенчатые помосты, по которым выезжали даже на запряженных лошадях. Архитекторы убирают наклон и превращают помосты в террасы, выступающие продолжением столовых.

Знаком русскому северному зодчеству, архитектор и реставратор Александр Викторович Ополовников видит в образе дома-«кошеля» черты мужественной монументальности, правдивости и простоты. Drozdov & Partners облицовывают дом металлическим сайдингом, делающим изначально приземистый объем визуально легким и минималистичным. При этом ощущение надежности никуда не пропадает.

→ Поперечный разрез и схема сезонной инсоляции
Cross-section and diagram showing seasonal insolation



→ План коттеджа предусматривает два жилых корпуса, объединенных перемычкой гаража и мастерской
The layout of the house provides for two residential blocks linked by a crosspiece containing a garage and studio



← ↑ Интерьер коттеджа резонирует с художественным бэкграундом хозяев, его элементы приобретают некое остраненное, метафизическое звучание
The interior of the house resonates with the owners' artistic background; its elements acquire a detached, metaphysical resonance

Years later, this type of house still remains relevant, although it has been transformed to a certain extent due to changes in the way that families live.

The Kharkov architects Drozdov & Partners have designed their own Karelian house for two twin sisters and their families. The clients intend not just to live, but to work here as well. Thus the architectural scenario remains almost the same as in the historical courtyard house: two families who are strongly linked by ties of blood live and work under the same roof.

The new house combines two types of traditional Karelian *izba*. Its layout hints at the 'block of wood' house where all the spaces are grouped in a row and covered by a single roof. In the traditional 'block of wood' the *fateriy* (as residential *izbas* are known in Zaonezhie) fringe on two sides a covered courtyard with a shed and barn. The layout of the new Karelian house likewise consists

of three parts: in the central block the place of the shed is played by a studio workshop with a panoramic view of the forest, while the barn has become a garage (as is entirely logical, since in the life of modern man the car has replaced draught animals). To the left and right are living spaces. Each of the blocks is situated at its own height in the terrain, but all are linked by an asymmetrical roof which is reminiscent of a 'koshel' ['box'] house. The two slopes of the roof (one short and steep, the other long and gently sloping) do indeed make the house like the large birch-bark box which in Rus was called a *koshel*.

The asymmetrical design of the roof is a success from the point of view of insolation: all the house's interior spaces enjoy outstanding light during both winter and summer. The sense of all-penetrating light is reinforced by the understated interior, which is executed in white with accents in light-coloured wood.



The *vzvozy* – the tilted log ramps which are characteristic of northern *izbas* and over which the inhabitants left the house even riding a horse and cart – have also been given a modern interpretation. The architects have removed the tilt and turned the ramps into terraces which are continuations of the dining rooms.

The architect and restorer Aleksandr Opolovnikov,

a connoisseur of northern architecture, sees in the image of the *koshel* house characteristics of masculine monumentality, truthfulness, and simplicity. Drozdov & Partners have clad the house in metal siding, which makes this originally squat volume seem light and minimalist. And yet the sense of reliability remains intact.

↓ Генеральный
план

Site plan

